



LITEN OG NY I BARNEHAGEN

NYHETS BREV JUNI 2022



LES OM:

- Besøk en stor suksess faktor
- Barna finner seg gradvis til rette
- Fem tilvenningsdager får støtte
- Barnas trivsel
- Foreldresamarbeidet
- Samarbeid med helsesykepleier
- Forbedringspunkter
- Bystyresak



SISTE NYTT FRA "LITEN OG NY"-PROSJEKTET

Høsten 2021 deltok 41 barnehager og cirka 100 barn og deres foreldre i Liten og ny i barnehagen og vi samlet inn mange ulike former for forskningsdata. Det ble tatt spyttprøver fra barna for å måle stresshormonet kortisol, foreldre og ansatte skrev logger under hele tilvenningsperioden, foreldre og ansatte deltok i intervju og ansatte skrev fra rapporter fra egen barnehage.

I dette nyhetsbrevet vil vi presentere noen av funnene fra forskningen fra denne høsten. Vi vil også benytte anledningen til å takke hjerteligst for alt det arbeidet dere foreldre og ansatte har lagt ned i forbindelse med datainnsamlingen!



BESØK EN STOR SUKSESSFAKTOR

Både foreldre og ansatte så store gevinster av at barnehagene inviterte på besøk før selve barnehagestarten. Alle parter ble i løpet av besøkene noe kjent med hverandre og dette syntes å lette selve oppstarten.

Det varierte hvor mange besøk de ulike barnehagene inviterte til i løpet av våren 2021. Mange barnehager hadde mellom fire til åtte besøk, andre hadde færre. Det synes som om foreldrene er mer fornøyd til flere besøk de har kunnet delta på.

Mor til jente 1 år: «Hun har stått og nesten skrappt på gjerdet på barnehagen og vil inn. Jeg tror det var veldig fint å komme inn og se hvordan det er der, jeg tror nok det har betydning når de faktisk begynner, at de kjenner seg igjen»

En ansatt sier følgende om barna som har vært på besøk på våren når de begynner om høsten: «Barna smiler akkurat som de kjenner igjen meg litt, og de vet hvor lekene er hen og hva de kan gjøre. Så de utforsker mer fra dag en

BARNA FINNER SEG GRADVIS TIL RETTE

Spyttprøvene viste en interessant utvikling av barnas nivå av stresshormonet kortisol gjennom tilvenningsperioden. Nivået var lavt på dag 2 i barnehagen, trolig fordi foreldrene var tett på barnet hele denne dagen. Deretter økte stressnivået noe til dag 5 i barnehagen (denne dagen viser loggene at mange foreldre var borte fra avdelingen en kort eller lengre stund) og det fortsatte å øke i uke to og tre i barnehagen. Uken etter, som var barnas fjerde uke i barnehagen, sank stressnivået noe, og etter cirka tre måneder i barnehagen var det omtrent like lavt som ved oppstart.

Foreldre og ansatte beskriver mye av den samme prosessen i loggene. De første dagene holdt barna seg tett på foreldrene og inntok for det meste en observerende holdning i barnehagen. Utover uken beveget barna seg stadig mer til og fra foreldrene og de tok selv mer kontakt med kontaktpersoner og andre barn.

Far til gutt 1 år om dag 4 og 5 i barnehagen: «... at du ikke går og følger etter ungen din, når han utforsker, men at du møter blikket, og at du bare er der, da»

Mor til jente 1,5 år: «de siste dagene lekte hun mye, men jeg var nå der hvis hun trengte meg»

Kortisoldataene gir oss ny innsikt i små barns tilvenningsprosess, blant annet at de første to ukene uten foreldre i barnehagen synes å være ganske strevsomme. Også loggene viste at mange av barna er slitne disse to ukene. Det kommer blant annet til uttrykk ved at de sover og spiser lite, samt at de blir mer klengete og sutrete hjemme. Etter tre-fire uker



FEM TILVENNINGSDAGER FÅR STØTTE

De fleste, både foreldre og ansatte, beskriver i intervju at fem dagers foreldreaktiv tilvenning oppleves som positivt. Hovedbegrunnelsen er at barna rekke å bli litt kjent, både med de ansatte, de andre barna og selve barnehagen, mens foreldrene er sammen med dem. Foreldrene beskriver at de får innblikk i barnehagehverdagen på en annen måte når de er flere dager til stede i barnehagen. Mange ansatte beskriver en roligere høst, med mye mindre gråt, enn det de har vært vant til tidligere.

Noen få barn trengte mer enn fem dager med foreldre til stede i barnehagen. Dette gjaldt særlig hvis barn eller kontaktpersoner hadde vært syke under tilvenningsdagerne.

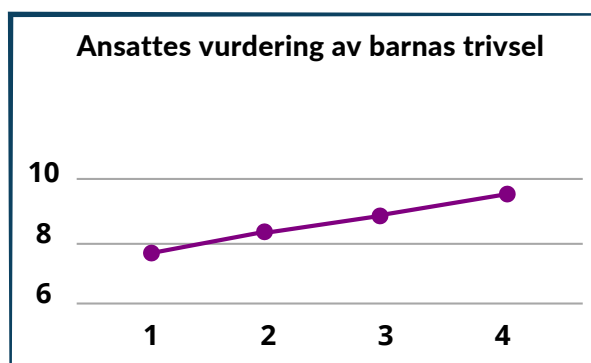
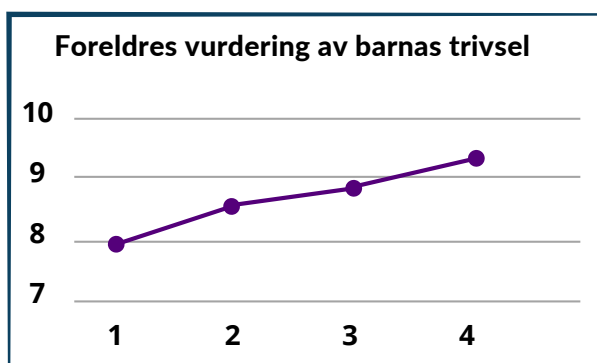
De fleste foreldre som deltok i intervjuene formidlet at det ikke hadde vært vanskelig for dem å få til å være fem dager i barnehagen, men at det er svært viktig med tidlig og god informasjon om dette.

Mor til gutt 14 måneder:

«Altså, det ble tryggere og tryggere for han å gå vekk fra meg. Men samtidig kunne han se at jeg var der. Så vi hadde ingen grining i løpet av de fem dagene, det kom uken etter når vi skulle bare sette han fra oss å gå, men da sluttet det igjen veldig fort. Fordi han kjente de som var der. Så jeg opplevde egentlig at det var ganske godt for han»

BARNAS TRIVSEL

Både foreldre og ansatte vurderte at barnas trivsel var høy fra starten av (max skåre er 10), men også at den økte enda mer frem til 3 måneder etter oppstart.



- 1= dag 2 uten foreldre
- 2= dag 9 uten foreldre
- 3= dag 12 uten foreldre
- 4= tre måneder etter oppstart

Mor til gutt på 1,3 år om barnets trivsel etter cirka fire uker:

«Det aller største er når vi leverer om morgenen, da strekker han seg til de ansatte og gir dem en kjempestor klem. Han er en skikkelig klemmer. Jeg tror også at det at han viser temperament til de i barnehagen, gir meg trygghet - «ok, du tør faktisk å være og vise deg selv». Det tror jeg er et tegn på at han trives»



SAMARBEID MED HELSESYKEPLEIER

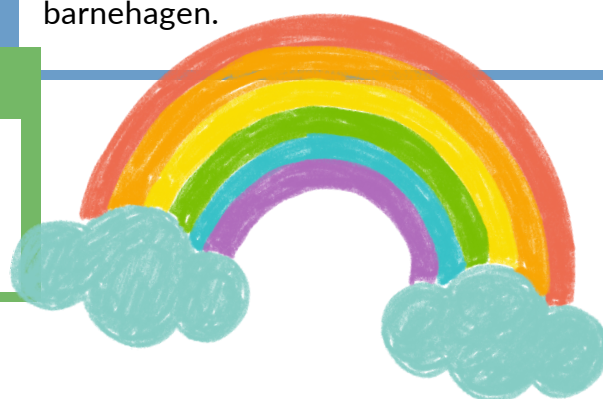
Noen barnehager hadde ekstra samarbeid med helsesykepleier i 2021. Det varierte hva samarbeidet omhandlet, fra felles møter til at helsesykepleier deltok på foreldremøter og/eller tilvenningsdager. Flere ansatte og helsesykepleiere opplevde det som nyttig å bli bedre kjent med hverandre, mens bare noen få foreldre, av de som ble intervjuet, syntes å oppleve noen gevinst av samarbeidet.

FORBEDRINGS-PUNKTER

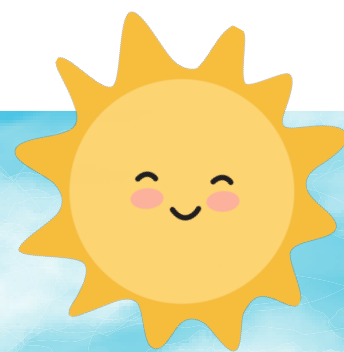
Både foreldre og ansatte formidlet at det fortsatt er rom for forbedringer av tilvenningsmodellen, og det jobbes med dette i 2022. Blant annet skal hver barnehage lage en mer omfattende plan for opplæring av de ansatte og det skal jobbes enda bedre med fase 3 som er den første tiden barna er uten foreldre i barnehagen.

BYSTYRESAK

Det jobbes for tiden med å få behandlet Trondheimsmodellen for tilvenning i Trondheims bystyre.



Hvis du har spørsmål til nyhetsbrevet, ta kontakt med May Britt Drugli ved RKBU Midt-Norge: may.b.drugli@ntnu.no



**BARN, FORELDRE OG ANSATTE
ØNSKES EN RIKTIG GOD SOMMER!**



**LITEN OG NY
I BARNEHAGEN**

NTNU
Institutt for psykisk helse

Regionalt kunnskapssenter
for barn og unge
– Psykisk helse og barnevern